

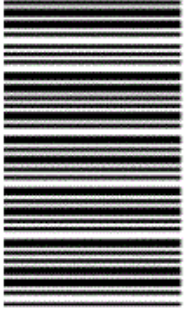
229

F

نام :

نام خانوادگی :

محل امضاء :



229F

صبح جمعه

۹۲/۱۲/۱۶

دفترچه شماره (۱)



جمهوری اسلامی ایران
وزارت علوم، تحقیقات و فناوری
سازمان سنجش آموزش کشور

اگر دانشگاه اصلاح شود مملکت اصلاح می‌شود.
امام خمینی (ره)

**آزمون ورودی
دوره‌های دکتری (نیمه متمرکز) داخل
در سال ۱۳۹۳**

حسابداری (کد ۲۱۱۹)

مدت پاسخگویی: ۱۲۰ دقیقه

تعداد سؤال: ۹۰

عنوان مواد امتحانی، تعداد و شماره سؤالات

ردیف	مواد امتحانی	تعداد سؤال	از شماره	تا شماره
۱	مجموعه دروس تخصصی (آمار، ریاضی، حسابرسی - حسابداری مدیریت، تئوری‌های حسابداری)	۹۰	۱	۹۰

اسفندماه سال ۱۳۹۲

این آزمون نمره منفی دارد.

استفاده از ماشین حساب مجاز نمی‌باشد.

حق چاپ و تکثیر سؤالات پس از برگزاری آزمون برای تمامی اشخاص حقیقی و حقوقی تنها با مجوز این سازمان مجاز می‌باشد و با منتقلین برابر مقررات رفتار می‌شود.

۱- شخصی پشت سر هم در ۴ امتحان شرکت می‌کند. احتمال قبول شدن او در امتحان اول ۸۰ درصد و احتمال قبول شدن او در هر یک از امتحانات بعدی، بسته به اینکه وی در امتحان قبلی قبول یا رد شود، به ترتیب ۸۰ و ۴۰ درصد است. در صورتی این فرد واجد شرایط شناخته می‌شود که حداقل در ۳ امتحان قبول شود. شانس این فرد برای اینکه واجد شرایط شناخته شود، چقدر است؟

- (۱) ۰/۵۶۳
(۲) ۰/۵۱۲
(۳) ۰/۴۰۹
(۴) ۰/۶۶۵

۲- احتمال اینکه پنجمین عددی که به صورت تصادفی از جامعه‌ای متقارن با میانگین ۴ انتخاب می‌شود، سومین عدد بزرگتر از میانگین باشد چقدر است؟

- (۱) ۰/۵۰
(۲) ۰/۱۸۷
(۳) ۰/۱۲۳
(۴) ۰/۸۱۲

۳- مقدار کوواریانس تابع احتمال مشترک دو متغیر تصادفی X و Y کدام است؟

$X \backslash Y$	۲	۴
۱	۰/۱	۰/۱
۲	۰/۲	۰/۲
۳	۰/۱	۰/۳

- (۱) ۱/۸
(۲) ۰/۱۶
(۳) صفر
(۴) ۰/۴

۴- کدام گزینه در مورد یک آماره مطلوب، صحیح نیست؟

- (۱) پراکندگی برآوردکننده حول پارامتر واقعی حداقل است.
(۲) پراکندگی برآوردکننده حول میانگین آن حداقل است.
(۳) آماره به طور دقیق بر پارامتر واقعی منطبق است.
(۴) با افزایش حجم نمونه، برآوردکننده به سمت پارامتر خود متمرکز می‌شود.
۵- می‌خواهیم نسبت جامعه را با دقت $\pm ۰/۰۴$ برآورد کنیم، بزرگترین حجم نمونه برای این تحقیق در سطح اطمینان ۹۵ درصد چقدر است؟

- (۱) ۳۰۷
(۲) ۶۰۱
(۳) ۱۱۴۱
(۴) ۹۲

۶- کدام مورد درباره افزایش حجم نمونه، صحیح نیست؟

- (۱) خطای نوع دوم را کاهش می‌دهد.
(۲) صحت برآورد را افزایش می‌دهد.
(۳) باعث افزایش دقت برآورد می‌شود.
(۴) خطای نوع اول را افزایش می‌دهد.
۷- نمونه تصادفی ۲۵ تایی از محصولات کارخانه‌ای دارای میانگین ۱۵ و انحراف معیار ۵ است، توزیع میانگین نمونه متقارن است. فاصله اطمینان ۹۵ درصدی برای میانگین جامعه کدام است؟

- (۱) $(۱۳/۰۴, ۱۷/۰۶)$
(۲) $(۱۳/۰۴, ۱۶/۹۶)$
(۳) $(۱۳/۲۹, ۱۶/۶۴)$
(۴) $(۱۰/۵۲, ۱۹/۴۷)$

- ۸- کدام عامل در تعیین نوع توزیع آماره آزمون تأثیر ندارد؟
 (۱) سطح معنی داری (۲) فرضیه پژوهشی
 (۳) توزیع جامعه (۴) حجم نمونه
- ۹- در سطح معنی داری ۵ درصد، برای m مشاهده از جامعه‌ای نرمال با واریانس ۴، حدود اطمینان میانگین جامعه (۵ و ۳) به دست آمده است. اگر اندازه نمونه را ۴ برابر کنیم، عرض فاصله اطمینان جدید با همان سطح اطمینان قبلی برابر خواهد بود با:
 (۱) ۳ (۲) ۲
 (۳) ۱ (۴) ۴
- ۱۰- کدام جمله در مورد آزمون مقایسات زوجی صحیح است؟
 (۱) متغییر مورد مطالعه از مقیاس رتبه‌ای یا فاصله‌ای برخوردار است.
 (۲) در زوج نمونه‌های (X, Y) دو جامعه از هم مستقل هستند.
 (۳) فقط می‌توان از توزیع نمونه‌گیری t استفاده کرد.
 (۴) توزیع تفاوتها در جامعه مشاهدات دوتایی همبسته است.
- ۱۱- از یک جامعه نرمال با میانگین ۱۰، نمونه تصادفی ۳۵ تایی با میانگین ۹ و انحراف معیار ۴ انتخاب کرده‌ایم. آماره آزمون برای فرضیه تحقیق: "انحراف معیار جامعه برابر با ۵ است" کدام است؟
 (۱) $21/76$ (۲) $27/2$
 (۳) $1/56$ (۴) $56/12$
- ۱۲- انحراف معیار ۱۶ نمونه از محصولات شرکت A، ۴ و انحراف معیار ۸ نمونه از محصولات شرکت B، ۲ است. اگر توزیع هر دو جامعه نرمال باشد. آماره آزمون برای ادعای «پراکندگی وزن محصولات تولید شده در شرکت B بیشتر از شرکت A است» کدام است؟
 (۱) $0/25$ (۲) $0/5$
 (۳) ۲ (۴) ۴
- ۱۳- معادله رگرسیون خطی $y = 6x - 2a$ داده شده است. با توجه به اطلاعات زیر مقدار a چقدر است؟
 $\sum x_i = 8, \sum y_i = 36, n = 12$
 (۱) -۱ (۲) $0/5$
 (۳) ۱ (۴) $-0/5$
- ۱۴- برد تابع با ضابطه $f(x) = \sqrt[3]{x} - \sqrt[3]{x+1}$ ، کدام است؟
 (۱) $[-1, 0)$ (۲) $[-\sqrt[3]{4}, 0)$
 (۳) $(-\sqrt[3]{4}, 0)$ (۴) $[-1, -\sqrt[3]{2}]$
- ۱۵- مقدار می‌نیمم نسبی تابع با ضابطه $f(x) = x^2 e^{\frac{1}{x}}$ ، کدام است؟
 (۱) $\frac{e^2}{4}$ (۲) $4\sqrt{e}$
 (۳) صفر (۴) فاقد می‌نیمم نسبی

۱۶- از رابطه $y - x = \tan^{-1} y$ مقدار $\frac{d^2 y}{dx^2}$ به ازای $y = 2$ ، کدام است؟

(۱) $\frac{-5}{16}$

(۲) $\frac{3}{16}$

(۳) $\frac{-3}{8}$

(۴) $\frac{5}{32}$

۱۷- مشتق مرتبه n تابع $y = x^2 e^{2x}$ به ازای $x = \frac{1}{2}$ به صورت $2^{n-2} e(A)$ نوشته شده است. A کدام است؟

(۱) $n^2 + n + 2$

(۲) $n^2 - n + 1$

(۳) $n^2 + n + 1$

(۴) $n^2 - n + 2$

۱۸- اگر $f(\alpha) = \int_{\alpha}^{27} \frac{\sqrt{1+\sqrt{x}}}{\sqrt{x^2}} dx$ حاصل $\lim_{\alpha \rightarrow 0} F(\alpha)$ کدام است؟

(۱) ۱۴

(۲) ۱۲

(۳) ۹

(۴) ۱۶

۱۹- مساحت ناحیه محدود به منحنی به معادله $(y-x)^2 = x^3$ و خط $x=1$ کدام است؟

(۱) $\frac{3}{5}$

(۲) $\frac{4}{5}$

(۳) $\frac{6}{5}$

(۴) $\frac{2}{5}$

۲۰- اگر $A = \begin{bmatrix} 2 & 3 & 4 \\ -1 & 2 & 0 \\ 3 & 2 & 1 \end{bmatrix}$ باشد، درایه واقع در سطر دوم و ستون سوم ماتریس A^{-1} کدام است؟

(۱) $\frac{-4}{25}$

(۲) $\frac{1}{5}$

(۳) $\frac{-1}{5}$

(۴) $\frac{4}{25}$

- ۲۱- بکارگیری یک استاندارد حسابداری جدید توسط واحد مورد رسیدگی، پیش از تاریخ اجرا (در صورت مجاز بودن) که اثر فراگیری بر صورت‌های مالی دارد چه تأثیری بر گزارش حسابرس مستقل دارد؟
 (۱) گزارش مقبول با درج سایر بندهای توضیحی
 (۲) گزارش مقبول با درج بند تأکید بر مطلب خاص
 (۳) به علت پیش از تاریخ اجرا بودن، تحریف در صورت‌های مالی محسوب شده و گزارش از نوع مشروط یا مردود خواهد شد
 (۴) تأثیری ندارد و گزارش از نوع مقبول خواهد بود
- ۲۲- حسابرس در کدام مورد زیر در گزارش خود به نظر کارشناس اشاره می‌کند؟
 (۱) نتایج کار کارشناس اطمینان بیشتری درخصوص ادعاهای مدیریت برای حسابرس فراهم کند.
 (۲) به اعتقاد حسابرس نتایج کار کارشناسی ارائه شده در شرایط مربوط معقول باشد.
 (۳) نتایج کار کارشناس مؤید یکی از ادعاها در صورت‌های مالی باشد.
 (۴) حسابرس گزارش خود را به دلیل تفاوت ادعای صاحبکار و نتایج کار کارشناس درخصوص ارزش یک دارایی، تعدیل کند.
- ۲۳- استانداردهای حسابرسی شامل کدام گزینه است؟

اصول بنیادی حسابرسی	روش‌های اساسی حسابرسی	احکام حسابرسی	رهنمودهای اجرایی
(۱) بله	بله	بله	بله
(۲) بله	بله	خیر	بله
(۳) بله	بله	خیر	خیر
(۴) بله	خیر	خیر	خیر

- ۲۴- حسابرسان مستقل در درجه اول به چه علتی سعی می‌کنند استقلال خود را حفظ نمایند؟
 (۱) حذف مسؤولیت‌های حسابرسی
 (۲) تأثیر بر میزان حق الزحمه
 (۳) حفظ اعتبار نزد جامعه
 (۴) رعایت استانداردهای حسابرسی
- ۲۵- کدام گزینه رابطه بین اهمیت و خطر حسابرسی را درست بیان می‌کند؟
 (۱) باتوجه به شرایط می‌تواند مستقیم یا معکوس باشد.
 (۲) معکوس
 (۳) مستقیم
 (۴) اهمیت با خطر حسابرسی رابطه‌ای ندارد.
- ۲۶- احتمال اینکه نتیجه‌گیری براساس نمونه ممکن است با نتیجه‌گیری حسابرس از اجرای همان روش حسابرسی درباره تمامی اقلام تشکیل دهنده جامعه، متفاوت باشد، چه نامیده می‌شود؟
 (۱) خطر نمونه‌گیری
 (۲) خطر غیرنمونه‌گیری
 (۳) خطر حسابرسی
 (۴) اشتباه قابل تحمل
- ۲۷- اندازه نمونه برای آزمون کنترل‌ها با هر یک از موارد زیر چه رابطه‌ای دارد؟

اشتباه قابل تحمل اشتباه مورد انتظار

(۱) مستقیم	مستقیم
(۲) مستقیم	معکوس
(۳) معکوس	مستقیم
(۴) معکوس	معکوس

- ۲۸- فرض کنید شرکتی در پردازش دریافت‌های نقدی خود دارای ضعف کنترلی است. مغایرت‌گیری وجوه نقد توسط شخصی مستقل از مسؤول وجوه نقد می‌تواند احتمال ارائه نادرست با اهمیت وجوه نقد در اثر ضعف کنترلی را کاهش دهد. در این چنین حالتی، مغایرت‌گیری از نوع کدام یک از کنترل‌های زیر است؟
 (۱) اصلاحی
 (۲) پیشگیرانه
 (۳) جبرانی
 (۴) غیرمتعارف
- ۲۹- تنها در حالت گزارش مردود ممکن است همزمان کدام یک از مجموعه بندهای زیر وجود داشته باشد که در سایر انواع گزارشات وجود ندارد؟
 (۱) سایر تحریف‌ها، محدودیت‌ها
 (۲) تحریف‌ها، سایر محدودیت‌ها
 (۳) تحریف‌ها، محدودیت‌ها
 (۴) سایر تحریف‌ها، سایر محدودیت‌ها

۳۰- تأییدخواهی برون‌سازمانی در مورد حساب‌های دریافتی، شواهدی قوی در پشتیبانی از کدام ادعا به دست می‌دهد؟

وجود	ارزشیابی	حقوق مالکانه
بله	بله	بله
بله	خیر	بله
بله	بله	خیر
خیر	بله	بله

۳۱- کلیه محصولات تولیدی شرکت خودروی ملی و با قیمت تمام شده به اضافه ۱۰٪ به (شرکت اصلی دارنده ۹۹٪ از سهام شرکت) فروش رسیده است. حاشیه سود فروش خودرو در بازار توسط شرکت اصلی حدود ۴۵٪ قیمت فروش به محصول است. موضوع حسب اهمیت در گزارش حسابرسی صورت‌های مالی چگونه درج می‌شود؟

- ۱) اظهارنظر مقبول
- ۲) اظهارنظر مشروط
- ۳) اظهارنظر مقبول با پاراگراف توضیحی
- ۴) اظهارنظر مردود

۳۲- موجودی کالای ساخته شده شرکت تولیدی آلفا در تاریخ ترازنامه ۱۳۹۱/۱۲/۲۹ به ارزشی معادل A ریال حدود ۳۰٪ از کل دارایی‌ها و همچنین ۵۰٪ مقداری از مبلغ فروش سال ۱۳۹۱ است که تماماً از رده خارج و غیرمصرفی اعلام شده است. ارزش بازیافت این موجودی‌ها قابل برآورد نمی‌باشد. محدودیت مزبور چه تأثیری در اظهارنظر حسابرسی صورت‌های مالی دارد؟

- ۱) عدم اظهارنظر
- ۲) اظهارنظر مردود
- ۳) اظهارنظر مشروط
- ۴) اظهارنظر مقبول با پاراگراف توضیحی

۳۳- تسهیلات ارزی دریافتی شرکت از بانک (از محل صندوق ذخیره ارزی) برای خرید (تأمین مالی در سال ۱۳۸۴ که در سال ۱۳۸۹ به بهره‌برداری رسیده است) در ۱۳۹۱/۱۲/۲۹ بالغ بر ۲۱۰ میلیون بوده است که براساس نرخ رسمی ارز مرجع هر دلار ۱۲,۲۴۰ ریال در حساب‌ها انعکاس یافته است. علی‌رغم اعلام رسمی بانک مرکزی مبنی بر عدم تخصیص ارز به نرخ مرجع ۱۲,۲۴۰ برای بازپرداخت اقساط و همچنین حاکمیت قیمت ارز رسمی مرجع حدود هر دلار ۲۴,۴۰۰ در بودجه سال ۱۳۹۲، شرکت از تعدیل مانده بدهی ارزی و شناسایی زیان تسعیر ارز تحقق نیافته خودداری نموده است. حسب مهم بودن مبلغ مورد رسیدگی با توجه به سطح اهمیت موضوع چگونه مورد اظهارنظر حسابرسی قرار می‌گیرد؟

- ۱) اظهارنظر مقبول با پاراگراف توضیحی
- ۲) اظهارنظر مقبول
- ۳) عدم اظهارنظر
- ۴) حسب مورد مردود و یا مشروط

۳۴- کدام یک از شواهد ذیل از کیفیت کمتری برخوردار است؟

- ۱) تأییدیه حساب‌های پرداختی
- ۲) درخواست خرید از پیش شماره شده
- ۳) سیاهه فروشنده و بارنامه حمل خرید
- ۴) فاکتور خرید، کالا و خدمات

۳۵- هدف حسابرس مستقل از برآورد ریسک کنترل کدام است؟

- ۱) تعیین سطح اهمیت برای مقاصد حسابرسی مالی
- ۲) برآورد ریسک عدم کشف برای ادعاهای مندرج در صورت‌های مالی
- ۳) شناسایی رویدادهای مالی و مانده حساب‌هایی که ریسک ذاتی بالایی دارند
- ۴) ارزیابی اثربخشی کنترل‌های داخلی صاحبکار

۳۶- در استاندارد ۳۰۰ حسابرسی، طرح کلی شامل کدام مورد نیست؟

- ۱) هماهنگی، هدایت و بررسی
- ۲) خطر و اهمیت
- ۳) برنامه حسابرسی
- ۴) شناخت از سیستم حسابداری و کنترل داخلی

۳۷- حسابرس باید برآورد ریسک ذاتی در سطح صورت‌های مالی، عوامل متعددی را به مدد قضاوت حرفه‌ای ارزیابی کند. کدام مورد جزء این عوامل نیست؟

- ۱) فشارهای غیرعادی به مدیریت
- ۲) دانش و تجربه مدیریت
- ۳) درستکاری مدیریت
- ۴) تغییرات عمده در مانده یک حساب نسبت به سال قبل

۳۸- کدام مورد درباره روش‌های تحلیلی، نادرست است؟

۱) حسابرس به منظور کسب شناخت از فعالیت واحد مورد رسیدگی و تعیین زمینه‌های بالقوه مخاطره‌آمیز از روش‌های تحلیلی استفاده می‌کند.

۲) حسابرس برای اجرای روش‌های تحلیلی در مرحله برنامه‌ریزی حسابرسی از هر دو گروه اطلاعات مالی و غیرمالی استفاده می‌کند.

۳) حسابرس باید روش‌های تحلیلی را تنها در مرحله بررسی کلی حسابرسی به کار گیرد.

۴) حسابرس برای کاهش ریسک عدم کشف مربوط به هر یک از مندرجات خاص صورت‌های مالی می‌تواند بر نتایج حاصل از اجرای آزمون جزئیات، روش‌های تحلیلی یا ترکیبی از هر دو، اتکا کند.

-۳۹

هدف از دریافت تأییدیه مدیران، کاهش است.

- ۱) حدود رسیدگی های حسابرس در مورد معامله با اشخاص وابسته
- ۲) مسؤولیت حسابرس برای کشف موارد تحریف های بااهمیت
- ۳) ریسک حسابرسی تا سطح اهمیت
- ۴) احتمال تفسیر نادرست مدیریت از مسؤولیت خود در مورد صورت های مالی

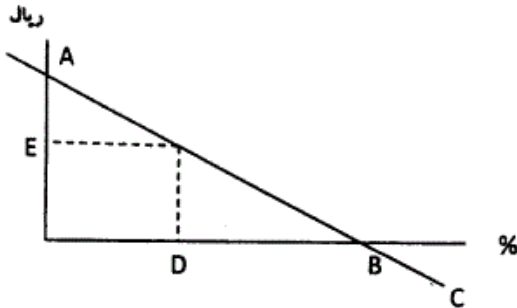
-۴۰

اثبات کامل بودن در مورد کدام یک از اقلام زیر کم اهمیت تر است؟

- ۱) موجودی ارزی
- ۲) حساب های دریافتی
- ۳) ماشین آلات و تجهیزات
- ۴) اسناد دریافتی

-۴۱

در نمودار زیر خط A-B-C نشانگر سود باقیمانده (محور عمودی بر حسب ریال) در نرخ های متفاوت بهره می باشد. نقطه D هزینه سرمایه یا بازده مورد انتظار است. نقطه E سود باقیمانده در هزینه سرمایه است. نقاط A و B به ترتیب کدام موارد می باشند؟



- ۱) نسبت گردش دارایی ها - سود عملیاتی
- ۲) سود خالص - بازده سرمایه گذاری
- ۳) بازده سرمایه گذاری - سود عملیاتی
- ۴) بازده فروش - نسبت گردش دارایی ها

-۴۲

صرفه جویی ناشی از تولید در مقیاس و سادگی طراحی محصول، به ترتیب از محرک های به کارگیری کدام استراتژی هاست؟

- ۱) رهبری بها (Cost Leadership) - رهبری بها (Cost Leadership)
- ۲) تمایز محصول (Differentiation) - تمایز محصول (Differentiation)
- ۳) تمایز محصول (Differentiation) - رهبری بها (Cost Leadership)
- ۴) رهبری بها (Cost Leadership) - تمایز محصول (Differentiation)

-۴۳

در کدام گزینه هدف از ارائه کارت ارزیابی متوازن (Balanced Scorecard) به بهترین شکل بیان شده است؟

- ۱) تجهیز مهارت های کارکنان به منظور بهبود مستمر در زمینه قابلیت های اجرایی و کیفیت و زمان پاسخگویی
- ۲) ایجاد نوآوری در محصولات و خدماتی که مورد درخواست مشتریان است
- ۳) بهبود و توسعه روابط با مشتریان در راستای رضایت هرچه بیشتر آن ها
- ۴) ترجمه مأموریت و استراتژی سازمان در قالب مجموعه ای از معیارهای اندازه گیری عملکرد که سازمان را در رسیدن به اهداف تعیین شده، یاری می کنند.

-۴۴

کدام گزینه صحیح است؟

- ۱) هزینه یابی بر مبنای فعالیت یک تکنیک برون سازمانی است که در هزینه یابی هدف استفاده می شود.
 - ۲) هزینه یابی استاندارد یکی از تکنیک های قابل کاربرد در بهبود مستمر (کایزن) به شمار می رود.
 - ۳) مدیریت کیفیت جامع (TQM) شرکت ها را در ابتدا ملزم به شناخت مشتریان و نه رقبا می کند.
 - ۴) سیستم هزینه یابی سنتی نسبت به تئوری محدودیت دید محافظه کارانه تری نسبت به شناسایی و اندازه گیری عملکرد دارد.
- تمرکز اصلی تئوری محدودیت ها، بهایابی هدف و بهایابی کایزن، به ترتیب روی کدام یک از مراحل چرخه عمر بهای تمام شده محصول است؟

-۴۵

- ۱) طراحی، طراحی، تولید
 - ۲) طراحی، طراحی، تولید
 - ۳) تولید، طراحی، طراحی
 - ۴) طراحی، تولید، طراحی
- در صورت وجود کدام یک از شواهد، استقرار و به کارگیری سیستم بهایابی بر مبنای فعالیت می تواند مزایای زیادی را برای شرکت فراهم آورد؟

-۴۶

- ۱) تقاضا و مصرف منابع توسط محصولات شرکت، با توجه به متفاوت بودن حجم تولید، مراحل تولید، اندازه دسته و پیچیدگی محصولات، با یکدیگر مشابه باشد.
- ۲) متناسب با افزایش فروش، سود شرکت افزایش نیابد و همچنین برخی از محصولات شرکت که حاشیه سود بالایی دارند، توسط رقبا تولید و فروخته نشوند.
- ۳) دستمزد مستقیم، بخش زیادی از کل اقلام بها باشد و قسمت کوچکی از اقلام بهای غیرمستقیم، به عنوان اقلام بها در سطح واحد محصول شناسایی گردند.
- ۴) محصولاتی را که شرکت به منظور تولید و فروش مناسب تشخیص می دهد، حاشیه سود بالا و در مقابل محصولاتی که به منظور تولید و فروش مناسب تشخیص داده نمی شوند، حاشیه سود پایین تر از حد انتظار را نشان دهند.

-۴۷

تأکید تئوری محدودیت ها و بهایابی بر مبنای فعالیت، به ترتیب روی کدام یک از افق های زمانی است؟

- ۱) کوتاه مدت - بلند مدت
- ۲) بلند مدت - بلند مدت
- ۳) بلند مدت - کوتاه مدت
- ۴) کوتاه مدت - کوتاه مدت

۴۸- اطلاعات زیر مربوط به شرکت دریا می باشد. شرکت به منظور قیمت گذاری محصولات خود از روش بازده مورد نظر روی دارایی ها و کل بهای چرخه عمر محصول استفاده می کند. با توجه به اطلاعات زیر و روش مورد اشاره قیمت محصولات برای شرکت دریا چقدر است؟

اطلاعات مربوط به محصول شرکت دریا (ریال)	
بهای تمام شده تولید هر واحد	۲۳۰
بهای تحقیق و توسعه	۲۰
بهای بازاریابی و توزیع	۱۵
بهای خدمات به مشتری	۱۵
کل دارایی مورد استفاده در تولید	۴,۲۰۰,۰۰۰
بازده مورد نظر قبل از مالیات روی دارایی ها	۲۰ درصد
تعداد واحدهای مورد انتظار فروش	۱۰,۰۰۰ واحد

(۱) ۲۹۹
(۲) ۳۶۴
(۳) ۳۱۴
(۴) ۳۸۲

۴۹- در کدام یک از روش های بهایابی به جای محصولات، تأکید بر بهایابی جریان های ارزش و محدود کردن تخصیص های اختیاری است؟

(۱) حسابداری ناب (۲) بهایابی معکوس (۳) تئوری محدودیت ها (۴) بهایابی بر مبنای فعالیت

۵۰- کدام یک از تکنیک های ذیل بیشتر از آنکه یک ابزار بهایابی باشد، یک ابزار برنامه ریزی است؟

(۱) بهایابی بر مبنای فعالیت زمانگرا (TDABC) (۲) بهایابی بر مبنای فعالیت (ABC)
(۳) بهایابی کایزن (Kaizen costing) (۴) بهایابی هدف (Target Costing)

۵۱- به مجموع زمان مصرف شده برای تولید یک کالا یا خدمت، «طول چرخه تولید» اطلاق می گردد. هر چه طول چرخه تولید بیشتر شود، تمام موارد زیر افزایش می یابد، به استثنای:

(۱) بهای تولید (۲) بهای خدمات پس از فروش (۳) بهای بازرسی (۴) بهای جابه جایی و انبارداری

۵۲- کدام مورد بر کاهش بهای تمام شده در طول مرحله تولید تمرکز می کند؟

(۱) کایزن (۲) بهایابی چرخه عمر (۳) بهایابی هدف (۴) بهایابی بر مبنای فعالیت

۵۳- نقشه استراتژی، نخستین گام در کدام یک از مباحث است؟

(۱) تولید به روش به هنگام (JIT) (۲) بهایابی بر مبنای فعالیت (ABC)
(۳) کارت ارزیابی متوازن (BSC) (۴) سیستم برنامه ریزی منابع سازمان (ERP)

۵۴- از کدام استراتژی قیمت گذاری تنها زمانی می توان استفاده نمود که محصولات شرکت دارای مزیت رقابتی و ویژگی های متفاوت نسبت به محصولات بازار است؟

(۱) قیمت های متفاوت (price differentiation) (۲) قیمت گذاری نفوذی (penetration pricing)
(۳) قیمت گذاری حداکثری (skimming pricing) (۴) قیمت گذاری بالا (premium pricing)

۵۵- در کدام مرحله از بودجه بندی سرمایه ای نوع مخارج سرمایه ای لازم برای تأمین اهداف و استراتژی های سازمان تعیین می گردد؟

(۱) مرحله شناسایی (۲) مرحله گزینش (۳) مرحله تحقیق (۴) مرحله کسب اطلاعات

۵۶- در مراحل بلوغ و افت محصول در بازار، شرکت ها کدام استراتژی را به کار می برند؟

(۱) بر طراحی، متمایز کردن و بازاریابی محصول تأکید می کنند.
(۲) به منظور پوشش دادن بهای زیاد تحقیق و توسعه و ویژگی متمایز بودن محصول، قیمت بالا و ثابت را حفظ می کنند.

(۳) به دلیل افزایش یافتن رقابت در بازار به سمت توسعه محصول و استراتژی قیمت گذاری می روند.

(۴) با توجه به کاهش اهمیت متمایز بودن محصول، به سمت کنترل هزینه و افزایش کیفیت و خدمات به مشتریان می روند.

۵۷- با توجه به اطلاعات زیر، ارزش افزوده اقتصادی (EVA) کدام است؟

سود عملیاتی قبل از کسر مالیات	۳۱,۲۵۰,۰۰۰
هزینه استهلاک	۹,۰۰۰,۰۰۰
خالص دارایی ها	۸۰,۰۰۰,۰۰۰
میانگین موزون هزینه سرمایه	۱۰٪
نرخ مالیات	۲۰٪
تغییر در سرمایه در گردش	۵,۰۰۰,۰۰۰

(۱) ۳,۰۰۰,۰۰۰
(۲) ۱۵,۰۰۰,۰۰۰
(۳) ۷,۰۰۰,۰۰۰
(۴) ۱۷,۰۰۰,۰۰۰

۵۸- به لحاظ تئوریک، اگر شرکتی متحمل هزینه های پیشگیری و ارزیابی شود هزینه های شکست
(۱) صفر می شود.
(۲) تغییر نمی کند و تنها کیفیت محصول بهبود پیدا می کند.
(۳) به آهستگی افزایش می یابد.
(۴) برابر با مجموع هزینه های پیشگیری و ارزیابی می شود.

۵۹- مدیریت کیفیت جامع (TQM) جزء لاینفک کدام مفهوم است؟

(۱) بهینه کاوی نتایج (۲) بهینه کاوی فرآیند (۳) بهبود مستمر (۴) مدیریت بر مبنای استثنا

- ۶۰- کدام گزینه صحیح است؟
 (۱) تحلیل بازار و تحلیل فعالیت‌ها از اجزای مدل مدیریت بر مبنای فعالیت به شمار می‌رود.
 (۲) بهایابی بر مبنای فعالیت یک تکنیک برون‌سازمانی است که در بهایابی هدف استفاده می‌شود.
 (۳) در سیستم نوین بهایابی، کیفیت هزینه کاهش نمی‌یابد و تنها کیفیت محصول بهبود می‌یابد.
 (۴) در سیستم بهایابی بر مبنای فعالیت با توجه به دیدگاه بلندمدت آن، همه هزینه‌ها متغیر در نظر گرفته می‌شود.
- ۶۱- توصیف زیر مرتبط با کدام یک از بودجه‌بندی‌های زیر می‌باشد؟
 «در بودجه نباید هیچ نوع فعالیتی گنجانده شود مگر اینکه مدیر نیازها را توجیه کند»
 (۱) بودجه‌بندی کاپزن (۲) بودجه‌بندی کیفیت (۳) بودجه‌بندی بر مبنای صفر (۴) بودجه‌بندی بر مبنای فعالیت
- ۶۲- بهای تمام شده موجودی کالا طبق تئوری محدودیت شامل کدام مورد است؟
 (۱) بهای اولیه (۲) بهای تبدیل (۳) بهای اولیه و بهای تبدیل (۴) مواد مستقیم
- ۶۳- کدام یک از انواع قیمت‌گذاری انتقالات داخلی، باعث ایجاد تلاش حداکثری بین بخش‌ها می‌شود؟
 (۱) قیمت‌گذاری توافقی (۲) قیمت‌گذاری دوگانه (۳) قیمت‌گذاری مبتنی بر بازار (۴) قیمت‌گذاری دستوری
- ۶۴- در کدام یک از روش‌های طراحی، بهای مرحله طراحی زیاد، سرعت طراحی کم‌تر و بهای فعالیت‌های پایین دستی کاهش می‌یابد؟
 (۱) مهندسی پایه (۲) مهندسی همزمان (۳) تغییر در محصول موجود (۴) نمونه‌سازی اولیه
- ۶۵- در کدام استراتژی به موازنه در بین محورهای مثلث بقا توجه می‌گردد؟
 (۱) تقابل (۲) تمرکز (۳) تمایز (۴) رهبری بها
- ۶۶- در تئوری تصمیم سرمایه‌گذاری، اطلاعات حسابداری وقتی سودمند است که:
 (۱) قیمت روز سهام را منعکس کند. (۲) اطلاعات گذشته و آینده را به هم پیوند زند.
 (۳) ارزیابی روزآمد از ریسک و بازدهی فراهم کند. (۴) بدون پردازش، قابل استفاده در تصمیم‌گیری باشد.
- ۶۷- سقوط اخلاقی (Moral Hazard) به چه دلیل به وجود می‌آید؟
 (۱) عدم کارایی بازار (۲) عدم مشاهده اقدامات مدیر
 (۳) فقدان شاخص‌های عملکرد مناسب (۴) عدم تفکیک مالکیت از مدیریت
- ۶۸- کدام تئوری به ظهور روش‌شناسی اثباتی در حسابداری کمک کرد؟
 (۱) بازی (۲) نمایندگی (۳) تصمیم‌گیری (۴) بازار کارا
- ۶۹- در کشورهایی که کارایی بازار سرمایه ضعیفی دارند، کدام یک از روش‌های ارزش‌گذاری واحد گزارشگر مشابهت بیشتری با یکدیگر دارند؟
 (۱) روش بهای ورودی جاری و روش ارزش بازار (۲) روش بهای ورودی جاری و روش بهای تاریخی
 (۳) روش سرمایه‌ای کردن (روش فیشر) و روش ارزش بازار (۴) روش معادل نقد جاری و روش بهای ورودی جاری
- ۷۰- به منظور شناسایی و ارائه اطلاعات در صورت‌های مالی اساسی از کدام مقیاس اندازه‌گیری استفاده می‌شود؟
 (۱) اسمی (۲) رتبه‌ای (۳) نسبی (۴) فاصله‌ای
- ۷۱- کدام تئوری مبتنی بر رفتار عقلانی نیست؟
 (۱) ثبات رفتاری (۲) نمایندگی (۳) اقتصاد اطلاعات (۴) انتخاب
- ۷۲- در تئوری‌های نمایندگی و اقتصاد اطلاعات به ترتیب کدام نقش اطلاعات مورد توجه است؟
 (۱) پیش از تصمیم - پس از تصمیم (۲) پیش از تصمیم - پیش از تصمیم
 (۳) پس از تصمیم - پس از تصمیم (۴) پس از تصمیم - پیش از تصمیم
- ۷۳- انواع یکنواختی (uniformity) در حسابداری کدام‌اند؟
 (۱) مطلق - محدود (۲) تئوریک - مطلق - محدود
 (۳) مطلق - محدود - انعطاف‌پذیری (۴) مطلق - محدود - نسبی
- ۷۴- افشای کامل می‌تواند باعث بهبود کدام یک از ویژگی‌های سود خالص به عنوان یک معیار عملکرد شود؟
 (۱) حساسیت (۲) دقت (۳) صداقت در ارائه (۴) مربوط بودن
- ۷۵- الگوی محاسبه سود حقیقی (true income) در کدام یک از سطوح مفهوم می‌یابد؟
 (۱) اثباتی (۲) تفسیری (۳) رفتاری (۴) ساختاری
- ۷۶- رویکرد ارزش جاری، در کدام یک از تئوری‌های ارزش ویژه از اهمیت بیشتری برخوردار است؟
 (۱) ذینفعان (۲) واحد اقتصادی (۳) ارزش ویژه باقیمانده (۴) مالکیت انفرادی
- ۷۷- در کدام رویکرد اعتقاد بر این است که حسابداران به اندازه کافی در خصوص مسائل مالی متخصص هستند تا بتوانند اطلاعات سودمند برای تصمیم‌گیری را تشخیص دهند؟
 (۱) رویدادی (۲) رفتاری (۳) سودمندی در تصمیم (۴) مبتنی بر ارزش

- ۷۸- تأکید بر کدام مورد در سطح رفتاری معنا می‌یابد؟
 (۱) سود اقتصادی (۲) شاخص ارزیابی عملکرد (۳) قابلیت پیش‌بینی سود (۴) شاخص کارایی عملیات
- ۷۹- حسابداری بر مبنای بهای جایگزینی دارای کدام ویژگی نیست؟
 (۱) اصل تحقق (۲) اصل تطابق (۳) طبقه‌بندی سود در قالب سود عملیاتی و سود و زیان حاصل از نگهداشت (۴) فرض ثبات واحد پولی
- ۸۰- کدام نگرش نسبت به حسابداری منجر به ورود مباحث اقتصاد اطلاعات به حیطه حسابداری شده است؟
 (۱) حسابداری به عنوان یک کالا (۲) حسابداری به عنوان یک زبان (۳) حسابداری به عنوان یک سیاست درون سازمانی (۴) حسابداری به عنوان یک سیستم اطلاعاتی
- ۸۱- کدام رویکرد، دستوری است؟
 (۱) رویکرد رفتاری (۲) رویکرد استقرایی (۳) رویکرد سودمندی تصمیم با تمرکز بر تصمیم‌گیرندگان (۴) رویکرد سودمندی تصمیم با تمرکز بر مدل‌های تصمیم‌گیری
- ۸۲- در چارچوب نظری مشترک IASB/FASB، قابلیت تأیید زیر مجموعه کدام ویژگی کیفی است؟
 (۱) بی‌طرفی (۲) بیان منصفانه (۳) قابلیت اتکا (۴) هیچکدام
- ۸۳- گزارشگری بر حسب مراکز مسؤلیت مبتنی بر کدام تئوری است؟
 (۱) فرماندهی (Commander Theory) (۲) واحد اقتصادی (Entity Theory) (۳) وجوه (Fund Theory) (۴) مالکانه (Proprietary Theory)
- ۸۴- برای ارزیابی سودمندی استاندارد جدیدی که تاکنون اجرا نشده است کدام یک از روش‌های تحقیق استفاده می‌شود؟
 (۱) تحقیقات رفتاری (۲) تحقیقات تطبیقی (۳) تحقیقات علی مقایسه‌ای (۴) تحقیقات همبستگی
- ۸۵- در شرایط ایده‌آل که عدم تقارن اطلاعاتی وجود ندارد، بازار کامل است و نرخ بازده دارایی‌ها معین است، کدام یک از صورت‌های مالی به تنهایی نیاز استفاده‌کنندگان را تأمین می‌کند؟
 (۱) ترازنامه (۲) صورت سود و زیان (۳) صورت تغییرات در حقوق صاحبان سهام (۴) صورت جریان وجوه نقد
- ۸۶- منظور از پیامد اقتصادی (Economic Consequences) در حسابداری چیست؟
 (۱) بازتاب فعالیت‌های اقتصادی در گزارش‌های مالی (۲) نقش عوامل اقتصادی در انتشار گزارش‌های مالی (۳) تأثیر گزارش‌های مالی بر تصمیم‌گیری مدیران، دولت و ... (۴) توجه به آثار اقتصادی رویدادهای مالی در تدوین استاندارد
- ۸۷- معیار ارزیابی سودمندی اطلاعات در هریک از رویکردهای اندازه‌گیری (Measurement Perspective) و اطلاعاتی (Information Perspective) به ترتیب چیست؟
 (۱) واکنش بازار - واکنش بازار (۲) پیش‌بینی ارزش شرکت - پیش‌بینی ارزش شرکت (۳) پیش‌بینی ارزش شرکت - پیش‌بینی ارزش شرکت (۴) واکنش بازار - پیش‌بینی ارزش شرکت
- ۸۸- منظور از رویکرد اندازه‌گیری (Measurement Perspective) در حسابداری چیست؟
 (۱) استفاده بیشتر از شناخت در مقایسه با افشا (۲) دقیق‌تر نمودن اندازه‌گیری بر مبنای بهای تمام شده (۳) استفاده بیشتر از ارزش‌های جاری در تهیه صورت‌های مالی (۴) توسعه اندازه‌گیری‌ها به دیگر ویژگی‌های معاملات مالی
- ۸۹- با ظهور ابزارهای مالی (Financial instrument)، کدام یک از مفاهیم ذیل، اهمیت بیش‌تری پیدا کرده‌اند؟
 (۱) یکنواختی (۲) افشا (۳) قابلیت مقایسه (۴) ثبات رویه
- ۹۰- گزارشگری پایداری (Sustainability Reporting) توسط شرکت‌ها مطابق با کدام تئوری است؟
 (۱) فرماندهی (Commander Theory) (۲) واحد اقتصادی (Entity Theory) (۳) وجوه (Fund Theory) (۴) بنگاه (Enterprise Theory)

گروه امتحانی	شماره پاسخنامه	نوع دفترچه	عنوان دفترچه
علوم انسانی	1	F	حسابداری

شماره سوال	گزینه صحیح	شماره سوال	گزینه صحیح	شماره سوال	گزینه صحیح
1	4	31	4	61	3
2	2	32	1	62	4
3	2	33	4	63	1
4	3	34	2	64	2
5	2	35	2	65	1
6	4	36	3	66	3
7	4	37	4	67	2
8	1	38	3	68	4
9	3	39	4	69	2
10	4	40	3	70	3
11	1	41	2	71	1
12	1	42	1	72	4
13	2	43	4	73	2
14	2	44	3	74	1
15	1	45	2	75	4
16	1	46	2	76	4
17	3	47	1	77	4
18	1	48	2	78	3
19	2	49	1	79	2
20	4	50	4	80	1
21	1	51	2	81	4
22	4	52	1	82	4
23	2	53	3	83	1
24	3	54	4	84	1
25	2	55	1	85	1
26	1	56	4	86	3
27	3	57	4	87	2
28	3	58	1	88	3
29	1	59	3	89	2
30	2	60	4	90	4

خروج